



European
Commission



Raport SELFIE dla szkoły

Szkoła Podstawowa im. Bohaterów Powstania
Styczniowego w Zajączkowie

Kształcenie podstawowe

SELFIE 2023-2024, session 1



Jak korzystać z wyników?

W raporcie SELFIE dla szkoły zostały zebrane i porównane opinie członków kadry kierowniczej szkoły, nauczycieli oraz uczniów. Podobnie jak prawdziwe selfie informacje zebrane w SELFIE dają Twojej szkole obraz tego, gdzie szkoła znajduje się obecnie w odniesieniu do strategii i praktyki wykorzystywania technologii cyfrowych do nauczania i uczenia się. Wyniki z SELFIE mogą pomóc w rozpoczęciu dialogu w Twojej społeczności szkolnej. Mogą być dobrą podstawą do określenia i omówienia mocnych i słabych stron oraz do stworzenia szkolnego planu wykorzystywania technologii cyfrowych jako wsparcia w nauce.

Z SELFIE można korzystać co roku, aby móc śledzić poczynione postępy i określić, w których obszarach nadal konieczne jest podjęcie działań. Nikt inny oprócz Ciebie nie ma wglądu do wyników w SELFIE.

Analizując wyniki przedstawione w raporcie SELFIE dla szkoły, należy zwrócić uwagę, czy w poszczególnych obszarach lub w odniesieniu do poszczególnych stwierdzeń/pytań odnotowano:

- niskie oceny
- wysokie oceny
- znaczne rozbieżności w ocenach między grupami użytkowników

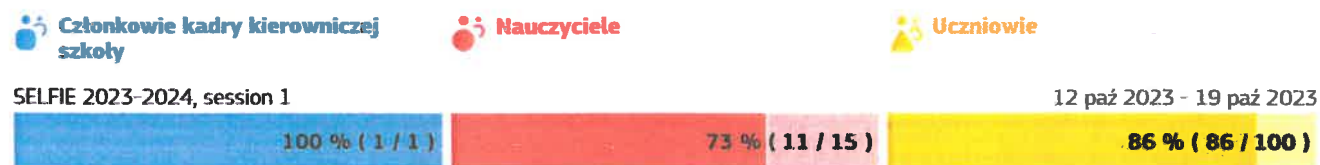
Należy pamiętać, że ten pdf stanowi wyciąg z pełnych wyników dla Państwa szkoły. Jeśli chcą Państwo dokładniej przyjrzeć się pewnym obszarom lub stwierdzeniom, należy zapoznać się z raportem online i pobrać wszelkie potrzebne wykresy.

Aby uzyskać dostęp do pytań i stwierdzeń w poszczególnych obszarach, należy przejść do sekcji „Dostosuj kwestionariusze” na pulpicie nawigacyjnym SELFIE, skąd można pobrać pełną listę pytań.

W niniejszym sprawozdaniu przedstawiono wyniki autorefleksji „SELFIE 2023-2024, session 1”.

Wskaźniki ukończenia

Udział członków kadry kierowniczej szkoły, nauczycieli i uczniów w tej autorefleksji był następujący:



Profile

Profile przedstawione dla tej szkoły/tego przedsiębiorstwa są następujące:

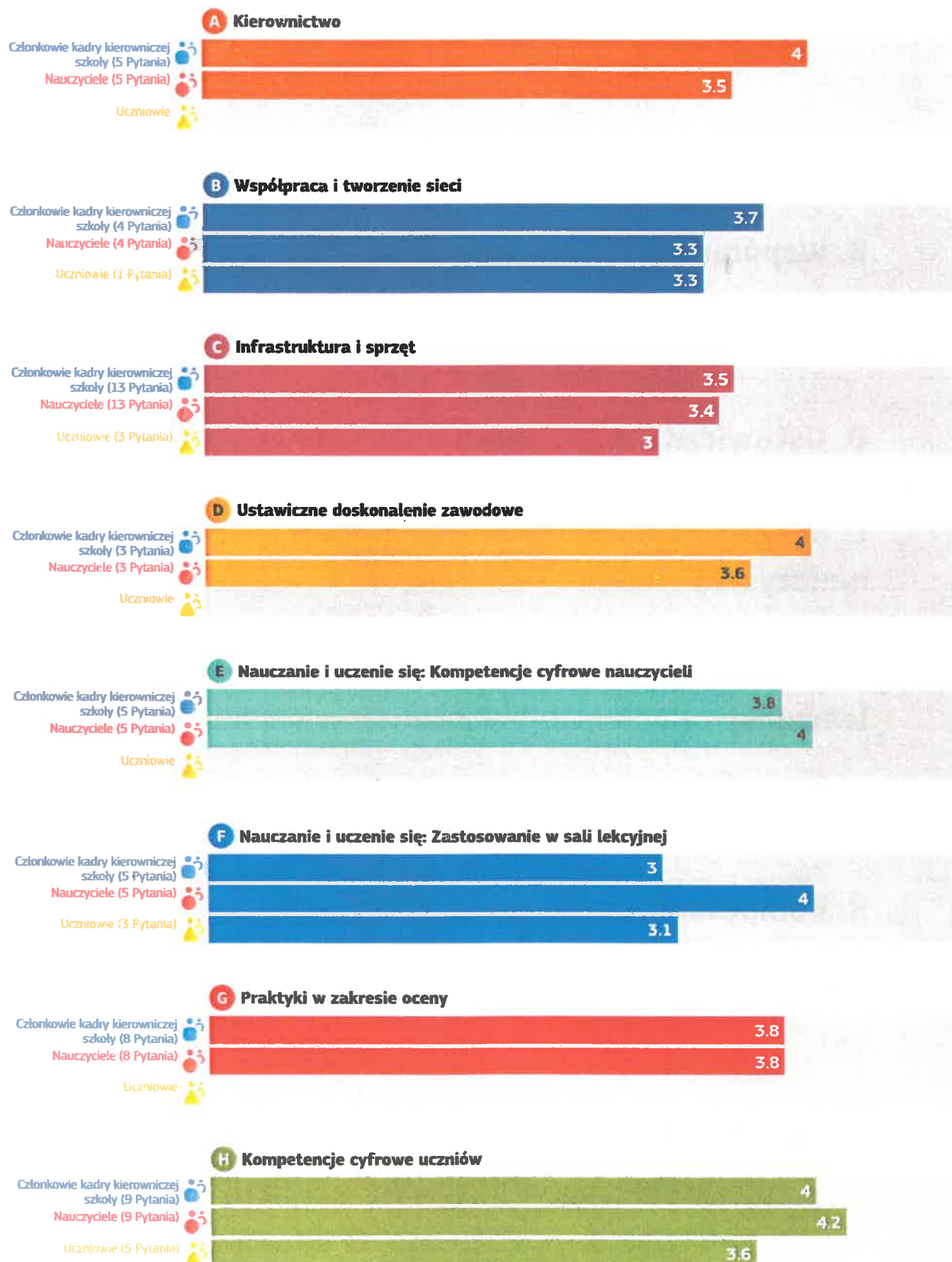
- Członkowie kadry kierowniczej szkoły
- Nauczyciele
- Uczniowie

Obszary objęte SELFIE - Szkoła

School leaders, teachers and students provide their perspectives on how digital technologies are used at their school.

Przegląd obszarów

Średnie odpowiedzi każdej grupy (członków kadry kierowniczej szkoły, nauczycieli i uczniów) w każdym z 8 obszarów.



Wyniki dla każdego obszaru

Średnie odpowiedzi na każde stwierdzenie/pytanie.

Bardziej szczegółowe informacje można znaleźć w raporcie online.

A. Kierownictwo

B. Współpraca i tworzenie sieci

C. Infrastruktura i sprzęt

D. Ustawiczne doskonalenie zawodowe

E. Nauczanie i uczenie się: Kompetencje cyfrowe nauczycieli

F. Nauczanie i uczenie się: Zastosowanie w sali lekcyjnej

G. Praktyki w zakresie oceny

H. Kompetencje cyfrowe uczniów

A. Kierownictwo

Pytania w tym obszarze dotyczą roli kierownictwa w integracji technologii cyfrowych w całej szkole i ich skutecznego wykorzystania do nauczania i uczenia się.

A1. Strategia cyfrowa



A2. Opracowywanie strategii z nauczycielami



A3. Nowe sposoby nauczania



Państwa koordynator szkolny projektu SELFIE zdecydował, że ankieta nie będzie zawierała poniższych opcjonalnych pytań:

- A4. Czas na zastanowienie się nad nauczaniem cyfrowym
- A5. Prawa autorskie i zasady udzielania licencji

B. Współpraca i tworzenie sieci

Obszar ten związany jest ze środkami, których wprowadzenie szkoły mogą rozważyć, by wspierać kulturę współpracy i komunikacji w celu wymiany doświadczeń i skutecznego uczenia się w ramach organizacji i poza nią.

B1. Ocena postępów



B2. Dyskusja na temat korzystania z technologii



B3. Partnerstwa



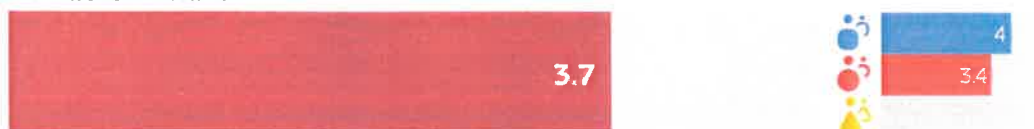
Państwa koordynator szkolny projektu SELFIE zdecydował, że ankieta nie będzie zawierała poniższych opcjonalnych pytań:

B4. Synergie dla kształcenie mieszanej się

C. Infrastruktura i sprzęt

Pytania w tym obszarze dotyczą infrastruktury (np. sprzętu, oprogramowania komputerowego, łącza internetowego). Odpowiednia, niezawodna i bezpieczna infrastruktura umożliwia i ułatwia stosowanie innowacyjnych praktyk w zakresie nauczania, uczenia się i oceny.

C1. Infrastruktura



C2. Urządzenia cyfrowe do nauczania



C3. Dostęp do internetu



C5. Wsparcie techniczne



C7. Ochrona danych



C8. Urządzenia cyfrowe do uczenia się



Państwa koordynator szkolny projektu SELFIE zdecydował, że ankieta nie będzie zawierała poniższych opcjonalnych pytań:

- C10. Urządzenia dla uczniów
- C11. Przepaść cyfrowa: środki służące wskazaniu problemów
- C12. Przepaść cyfrowa: Wsparcie w stawianiu czoła wyzwaniom
- C13. Przynies własne urządzenie
- C14. Przestrzeń fizyczna

C15. Technologie wspomagające
C16. Biblioteki/repozytoria online

D. Ustawiczne doskonalenie zawodowe

Pytania w tym obszarze dotyczą sposobu, w jaki szkoła wspiera ustawiczne doskonalenie zawodowe swoich pracowników (UDZ) na wszystkich poziomach. UDZ może sprzyjać rozwojowi i integracji nowych metod nauczania i uczenia się, w których wykorzystuje się technologie cyfrowe, aby uzyskać lepsze efekty uczenia się.

D1. Potrzeby w zakresie ustawicznego doskonalenia zawodowego (UDZ)



D2. Udział w UDZ



D3. Dzielenie się doświadczeniami



E. Nauczanie i uczenie się: Kompetencje cyfrowe nauczycieli

Obszar ten związany jest z przygotowaniem do wykorzystywania technologii cyfrowych do nauczania przez wprowadzenie aktualizacji oraz innowacji w dziedzinie praktyk nauczania i uczenia się.

E1. Zasoby edukacyjne online



E2. Tworzenie zasobów cyfrowych



E3. Stosowanie wirtualnych środowisk edukacyjnych



E4. Komunikacja ze społecznością szkolną



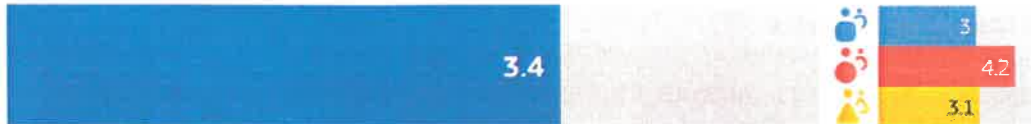
Państwa koordynator szkolny projektu SELFIE zdecydował, że ankieta nie będzie zawierała poniższych opcjonalnych pytań:

E5. Otwarte zasoby edukacyjne

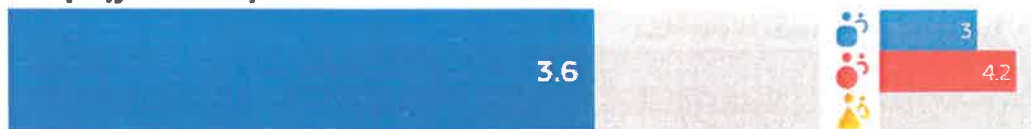
F. Nauczanie i uczenie się: Zastosowanie w sali lekcyjnej

Obszar ten związany jest z wdrażaniem w klasie technologii cyfrowych do nauczania przez wprowadzenie aktualizacji oraz innowacji w dziedzinie praktyk nauczania i uczenia się.

F1. Dostosowanie się do potrzeb uczniów



F3. Sprzyjanie kreatywności



F4. Angażowanie uczniów



F5. Współpraca uczniów



F6. Projekty interdyscyplinarne



G. Praktyki w zakresie oceny

Ten obszar dotyczy środków, których wykorzystanie szkoły mogą rozważyć, aby odejść od tradycyjnej oceny na rzecz szerszego wachlarza praktyk. Wachlarz ten mógłby obejmować praktyki oceny, które opierają się na technologii oraz są ukierunkowane na ucznia, spersonalizowane i autentyczne.

G1. Ocena umiejętności



G3. Terminowa informacja zwrotna



G5. Autorefleksja na temat uczenia się



G6. Informacja zwrotna dla innych uczniów



Państwa koordynator szkolny projektu SELFIE zdecydował, że ankieta nie będzie zawierała poniższych opcjonalnych pytań:

G7. Ocena cyfrowa

G8. Dokumentowanie uczenia się

G9. Korzystanie z danych do poprawy wyników w nauce

G10. Docenianie umiejętności rozwiniętych poza szkołą

H. Kompetencje cyfrowe uczniów

Pytania w tym obszarze odnoszą się do umiejętności, wiedzy i postaw, których uczniowie potrzebują, aby wykorzystywać technologie w sposób pewny, kreatywny i krytyczny.

H1. Bezpieczne zachowanie



H3. Odpowiedzialne zachowanie



H4. Kontrolowanie jakości informacji



H6. Docenianie pracy innych osób



H7. Tworzenie treści cyfrowych



H8. Nauka komunikowania się



Państwa koordynator szkolny projektu SELFIE zdecydował, że ankieta nie będzie zawierała poniższych opcjonalnych pytań:

H10. Umiejętności cyfrowe w różnych dziedzinach

H11. Nauka kodowania lub programowania

H13. Rozwiązywanie problemów technicznych



Inne obszary:

Dodatkowe informacje dotyczące wykorzystania technologii w szkole

Czynniki hamujące wykorzystanie technologii

Negatywne czynniki dla kształcenie mieszane się

Pozytywne czynniki dla kształcenie mieszane się

Przydatność działań z zakresu UDZ

Pewność siebie w stosowaniu technologii

Odsetek czasu

Przyjęcie technologii

Wykorzystanie technologii

***Dostęp uczniów do urządzeń poza szkołą**

***Wiedza techniczna uczniów**

Czynniki hamujące wykorzystanie technologii

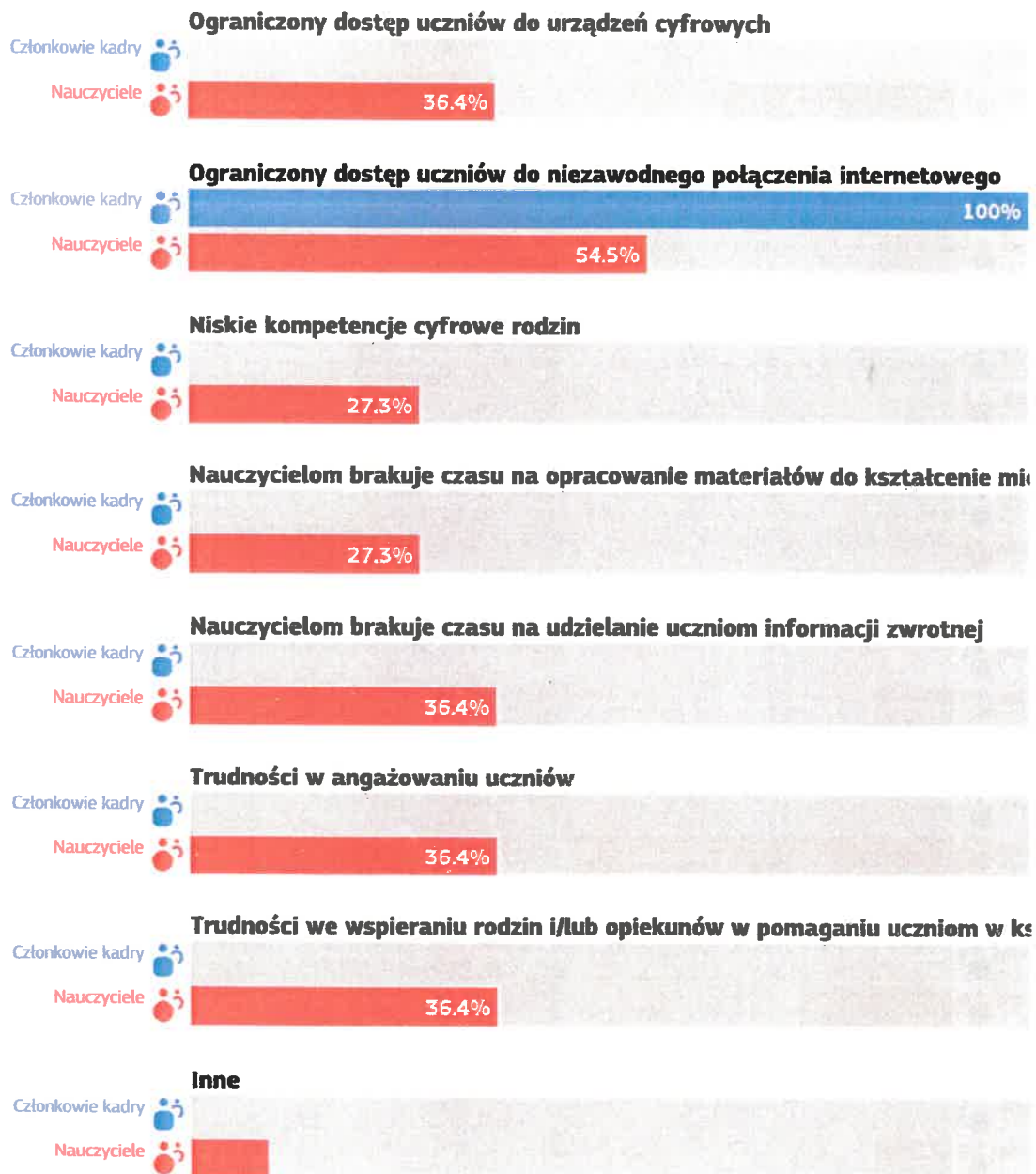
Czy następujące czynniki wpływają negatywnie na nauczanie i uczenie się z wykorzystaniem technologii cyfrowych w Twojej szkole?



1 Członkowie kadry kierowniczej szkoły
11 Nauczyciele

Negatywne czynniki dla kształcenie mieszane się

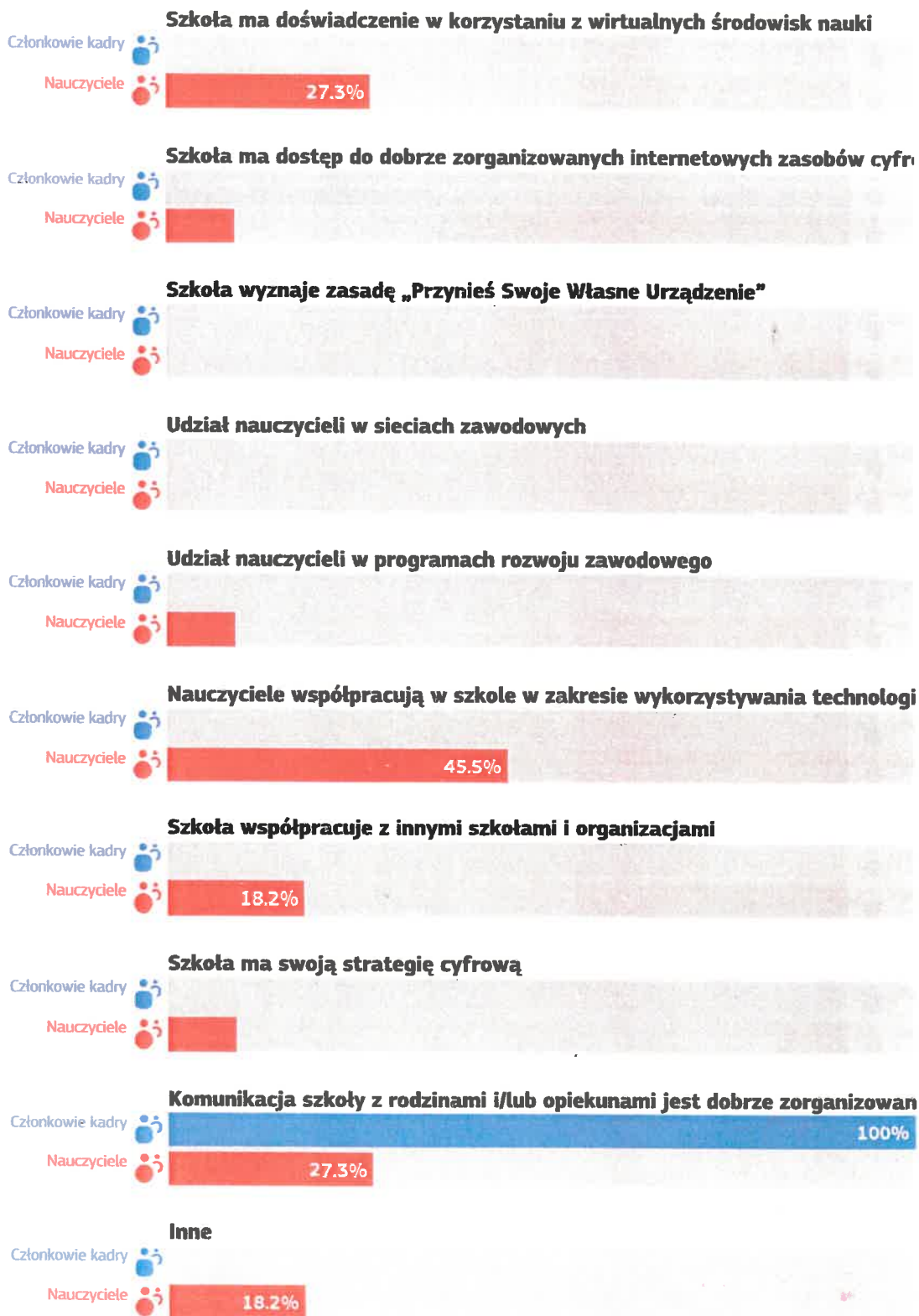
Czy poniższe czynniki mają negatywny wpływ na kształcenie mieszane?



1 Członkowie kadry kierowniczej szkoły
11 Nauczyciele

Pozytywne czynniki dla kształcenie mieszane się

Czy poniższe czynniki mają pozytywny wpływ na kształcenie mieszane?



1 Członkowie kadry kierowniczej szkoły
11 Nauczyciele

Przydatność działań z zakresu UDZ

Co Twoi nauczyciele sądzą o użyteczności aktywności związanych z ciągłym rozwojem zawodowym w których uczestniczyli w ciągu ostatniego roku?

Nauczyciele

Profesjonalna nauka bezpośrednia



8 z 11 nauczycieli odpowiedziało na to pytanie

Profesjonalna nauka online



11 z 11 nauczycieli odpowiedziało na to pytanie

Nauka poprzez współpracę



10 z 11 nauczycieli odpowiedziało na to pytanie

Nauka poprzez profesjonalne sieci



9 z 11 nauczycieli odpowiedziało na to pytanie

Mentoring/coaching w obrębie szkoły



7 z 11 nauczycieli odpowiedziało na to pytanie

Pozostałe szkolenia w obrębie szkoły



7 z 11 nauczycieli odpowiedziało na to pytanie

Wizyty studyjne



6 z 11 nauczycieli odpowiedziało na to pytanie

Programy akredytowane



7 z 11 nauczycieli odpowiedziało na to pytanie

Ocena

- W ogóle nieprzydatne 1
- Nieprzydatne 2
- Trochę przydatne 3
- Przydatne 4
- Bardzo przydatne 5

Pewność siebie w stosowaniu technologii

Jak pewnie czują się nauczyciele w Twojej szkole w stosowaniu technologii do następujących zadań?

Nauczyciele

Przygotowanie lekcji



Nauczanie w klasie



Informacja zwrotna i wsparcie



Komunikacja



Ocena

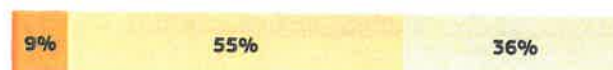
- Bardzo niepewny(-a) 1
- Niepewny(-a) 2
- Trochę pewny(-a) 3
- Pewny(-a) 4
- Bardzo pewny(-a) 5

Odsetek czasu

Przez jaką część czasu spędzanego na lekcjach Twoi nauczyciele wykorzystywali w ciągu ostatnich trzech miesięcy technologie cyfrowe?

Nauczyciele

Odsetek czasu przeznaczanego na nauczanie cyfrowe



11 z 11 nauczycieli odpowiedziało na to pytanie

Ocena

- 0-10% 1
- 11-25% 2
- 26-50% 3
- 51-75% 4
- 76-100% 5

Przyjęcie technologii

Która z odpowiedzi najlepiej opisuje podejście członków kadry kierowniczej szkoły i nauczycieli w Twojej szkole do wykorzystania technologii cyfrowych w nauczaniu i uczeniu się?

1 Członkowie kadry kierowniczej szkoły

Przyjęcie technologii



1 z 1 członków kadry kierowniczej szkoły odpowiedziało na to pytanie

2 Nauczyciele

Przyjęcie technologii



8 z 11 nauczycieli odpowiedziało na to pytanie

Ocena

Zwykle korzystam z technologii cyfrowych po tym, jak używa ich już większość moich współpracowników 1

Zwykle korzystam z technologii cyfrowych w tym samym tempie co większość moich współpracowników 2

Jeżeli zauważam jasne korzyści, zwykle wcześniej wprowadzam technologie 3

Zazwyczaj jestem wśród innowatorów, którzy testują nowe technologie 4

Wykorzystanie technologii

Jak Twoi uczniowie wykorzystują technologię w szkole i poza nią?

Uczniowie

Technologia w szkole



Technologia w domu przeznaczona do wykonywania zadań szkolnych



Technologia poza szkołą przeznaczona do nauki



Technologia w domu przeznaczona do rozrywki



Brak technologii poza szkołą



Ocena

- Nigdy lub prawie nigdy 1
- Co najmniej raz w miesiącu, ale nie w każdym tygodniu 2
- Co najmniej raz w tygodniu, ale nie codziennie 3
- Do jednej godziny dziennie 4
- Ponad godzinę dziennie 5

*Dostęp uczniów do urządzeń poza szkołą

Czy twoi uczniowie mają dostęp do urządzeń cyfrowych (komputer, laptop, stół, telefon komórkowy) w domu?

Uczniowie

Dostęp uczniów do urządzeń poza szkołą



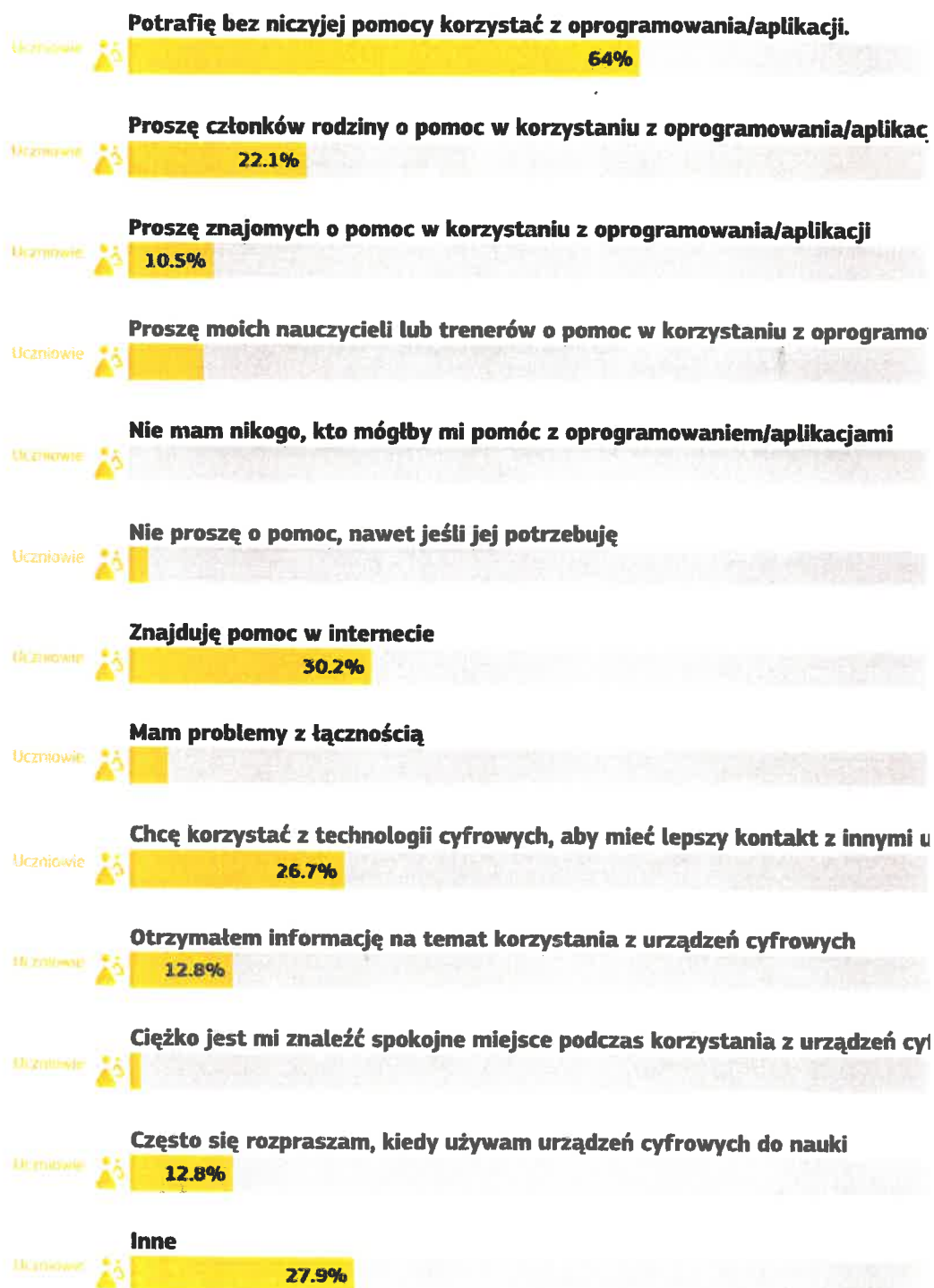
69 z 86 uczniów odpowiedziało na to pytanie

Ocena

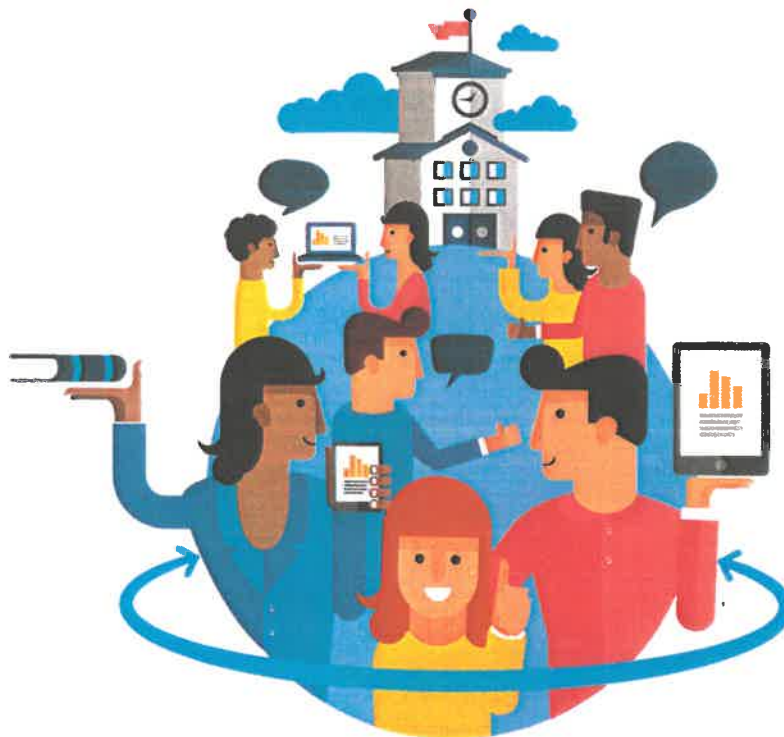
- | | |
|-----------------------------------------------------------------------------------------------------------------------------------|---|
| Nie mam dostępu do urządzenia cyfrowego, które mogłoby mi pomóc w nauce | 1 |
| Mam dostęp do urządzenia cyfrowego, ale nie nadaje się ono do nauki | 2 |
| W domu znajduje się wspólne urządzenie cyfrowe, którego mogę używać do nauki, ale nie zawsze jest ono dostępne, gdy go potrzebuję | 3 |
| W domu znajduje się wspólne urządzenie cyfrowe, którego mogę używać do nauki, kiedy go potrzebuję | 4 |
| Mam dostęp do urządzenia cyfrowego, które nadaje się do nauki | 5 |

*Wiedza techniczna uczniów

Kiedy lekcje odbywają się w domu z wykorzystaniem technologii cyfrowych?



86 Uczniowie



Jak korzystać z wyników?

Raport ten może być dobrą podstawą określenia i omówienia mocnych i słabych stron oraz stworzenia szkolnego planu wykorzystywania technologii cyfrowych jako wsparcia w nauce.

Wybrane przykłady, jak można wykorzystać raport szkoły na podstawie części „Przegląd obszarów”:

- Jeśli jeden z obszarów (na przykład infrastruktura lub ocena) uzyskał niską ocenę, warto na nim skupić działania związane z ulepszeniami.
- Jeśli jeden z obszarów uzyskał najwyższy ogólny wynik, jest to mocna strona, którą warto przeanalizować, aby ustalić, co decyduje o jej dobrym funkcjonowaniu, a co można jeszcze udoskonalić.
- Jeśli istnieją różnice między opiniami uczniów i nauczycieli lub między opiniami nauczycieli i członków kadry kierowniczej szkoły, warto dokładniej się temu przyjrzeć.

Analiza i omówienie mogą pomóc szkole w utworzeniu planu działania, aby poprawić wykorzystanie technologii cyfrowych w uczeniu się i nauczaniu. Z SELFIE można korzystać co roku, aby móc śledzić poczynione postępy i określić, w których obszarach nadal konieczne jest podjęcie działań. Nikt inny oprócz Ciebie nie ma wglądu do wyników w SELFIE.

Należy pamiętać, że ten pdf stanowi wyciąg z pełnych wyników dla Państwa szkoły. Jeśli chcą Państwo dokładniej przyjrzeć się pewnym obszarom lub stwierdzeniom, należy zapoznać się z raportem online i pobrać wszelkie potrzebne wykresy.

